

## Вендинг контролер за картово разплащане CPP100



### Кратко описание

**CPP100** е специализиран контролер за картово разплащане с вендинг автомати. Използват се безконтактни RFID карти, работещи на честота 125kHz. Контролерът работи с голям набор автомати, използващи *Protocol A* на MEI : "Venezia" - Zanussi, "Incontro" – Alice, "Antares" – Bianchi и др.

**CPP100** дава възможност за разплащане само с карта, с карта и монети и само с монети. Това позволява гъвкаво управление на разплащането и оптимизиране на разходите за напитки.

**CPP100** е подходящ за използване със собствени или наети вендинг машини, намиращи се на територията на фирми и организации.

**CPP100** е алтернатива на системата с жетони, като предлага много по-голяма функционалност.

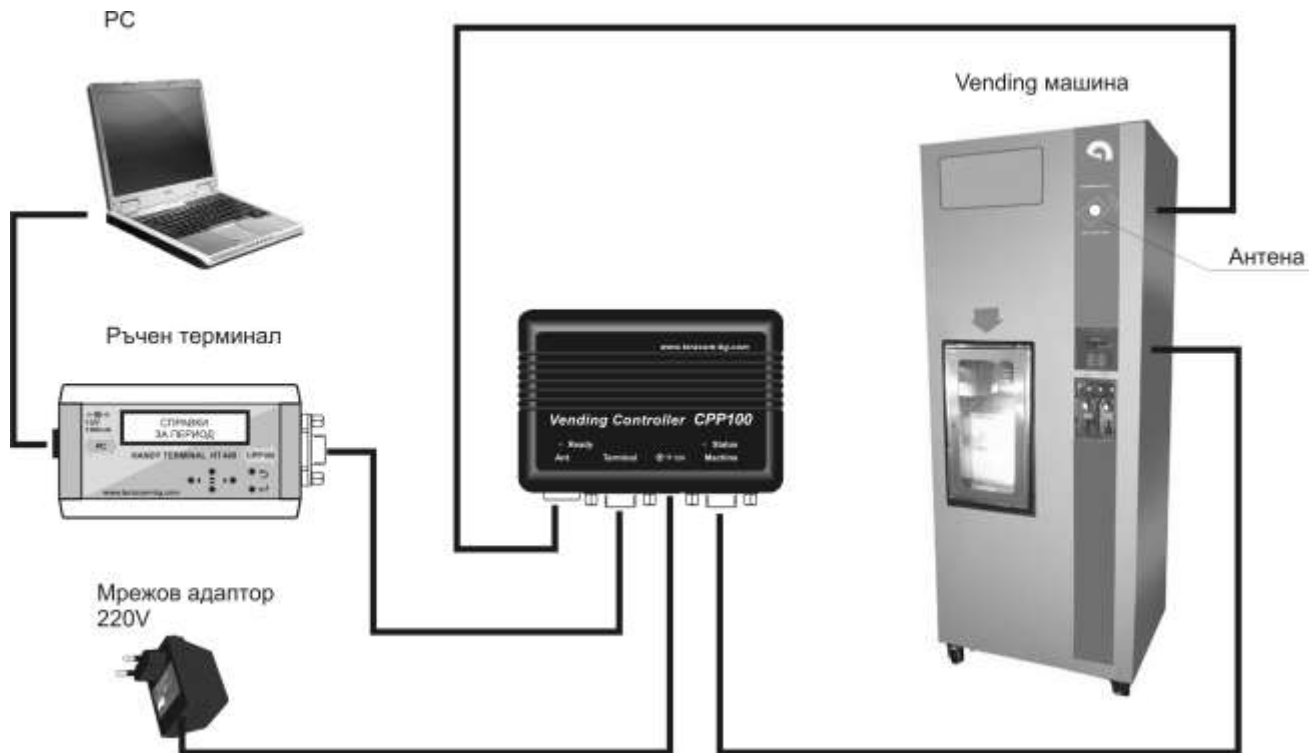
### Предимства

- енерго-независима памет за 1000 карти;
- информация за последните 100 000 събития;
- възможност за работа на машината без монетник.
- възможност за ограничаване на сумата за едно доближаване на карта;
- възможност за ограничаване на сумата използвана в рамките на денонощие;
- възможност за ограничаване на сумата използвана в рамките на месец;
- възможност за едновременно задаване на месечен лимит за всички карти;
- възможност за коригиране на месечния лимит на конкретна карта;
- възможност за използване до 10 „златни“ карти – без ограничения.

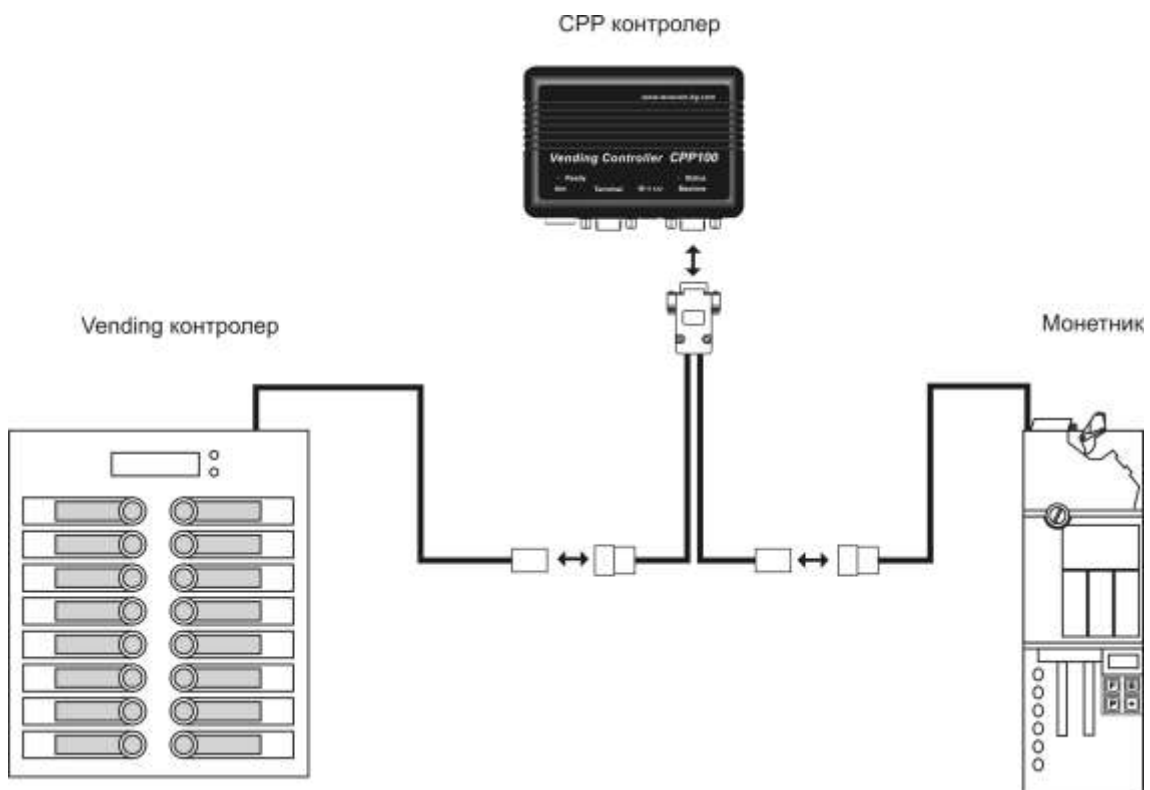
### Технически характеристики

- |  |               |
|--|---------------|
| • захранващо напрежение, VDC                 | 12 ÷ 15       |
| • консумиран ток, A                          | 0.1 @ 12V     |
| • размери, mm                                | 130 x 80 x 33 |
| • температурен обхват, °C                    | 0 ÷ 40        |
| • работна честота на използваните карти, kHz | 125           |

## Функционална схема



## Схема на свързване с модулите на вендинг машината



## Комплектация

Контролер CPP100		1 брой
Мрежов адаптор 12V/2A		1 брой
Кабел свързващ 50см /в зависимост от съединителите в машината/	 DB9-MLX-MLX  DB9-NLS-NLS	1 брой
Антенa /отвор за закрепване ф22мм/		1 брой
RFID идентификатори		5 броя

## Индикации

- червен светодиод „Ready” на CPP100:
  - ✓ свети – нормално състояние;
  - ✓ не свети – има проблеми с захранващото напрежение;
- червен светодиод „Status” на CPP100:
  - ✓ мига – нормално състояние, има комуникация с монетника и вендинг контролера /VMC/;
  - ✓ свети постоянно – липсва комуникация с вендинг контролера /VMC/;
  - ✓ не свети – липсва комуникация с монетника.
- зумер на CPP100:
  - ✓ 1 къс звуков сигнал – доближената карта е във валиден формат и е прочетена;
  - ✓ 6 последователни дълги звукови сигнала – прочетената карта не е програмирана в машината;
  - ✓ 3 последователни дълги звукови сигнала – прочетената карта е програмирана в машината, но е забранено използването и – или от оператор или е достигнато някое ограничително условие;

## Настройка



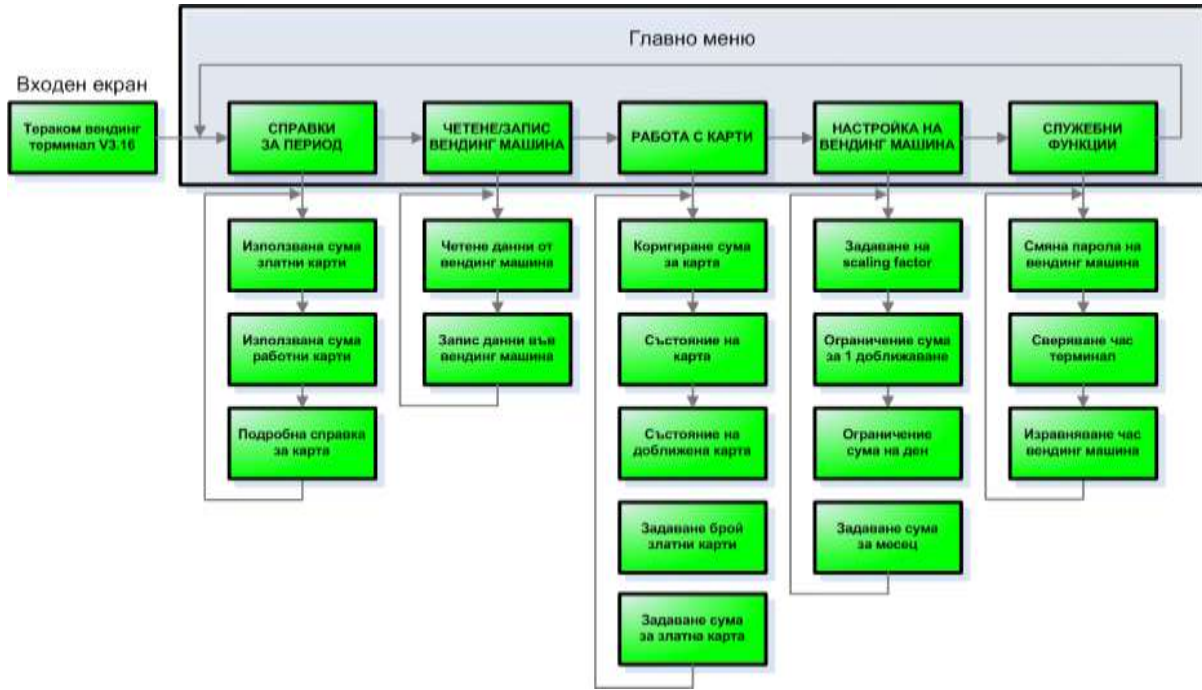
Настройката на контролера **CPP100** се извършва с ръчен терминал **HT400**.

Терминалът се свързва към контролера с кабел DB-9/DB-9. Един терминал **HT400** може да се използва за настройка на неограничен брой контролери **CPP100**.

След включване на ръчния терминал към контролера за 3 секунди на индикацията се появява серийния номер на устройството и текущата версия на софтуера му.

Настройката се извършва чрез бутоните ▲, ▼, ◀, ▶, ↵ и ⇐. Бутоните ◀ и ▶ са за избор на меню/параметър, бутоните ▲ и ▼ са за промяна на параметър, бутона ⇐ е за потвърждение, а бутонът ↵ за отказ/връщане към горно меню.

Настройката става по следния интерфейс:



Превключване между менютата се прави с бутони ◀ и ▶. Избор се прави с ↵. **Връщане към главното меню става чрез бутона ↶ в произволен момент.**

Освен в „Справки за период“ във всички останали менюта от главното се влиза след въвеждане на парола.

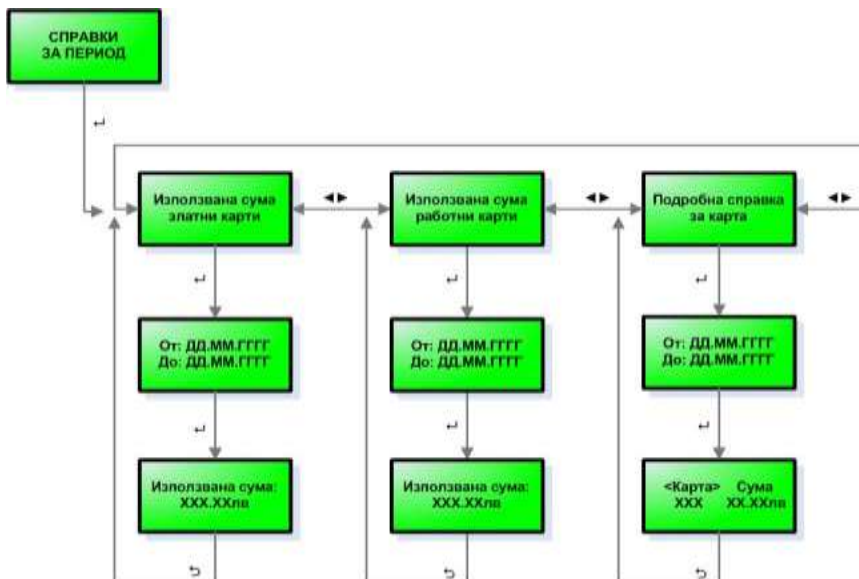


С бутоните ▶ и ◀ се избира полето за редакция, а с ▲ и ▼ се променя съдържанието му. Въведената парола се потвърждава с бутона □. Изчаква се 15 секунди. Ако паролата е вярна се влиза в желаното меню, а ако е грешна се прави преход към главното меню.

Паролата се въвежда еднократно след всяко присъединяване на терминала NT400 към контролера CPP100.

### Меню „СПРАВКИ ЗА ПЕРИОД“

В това меню могат да бъдат направени справки за изминал период за използваните суми от всички златни карти, от всички работни карти и за конкретна карта по следния интерфейс:

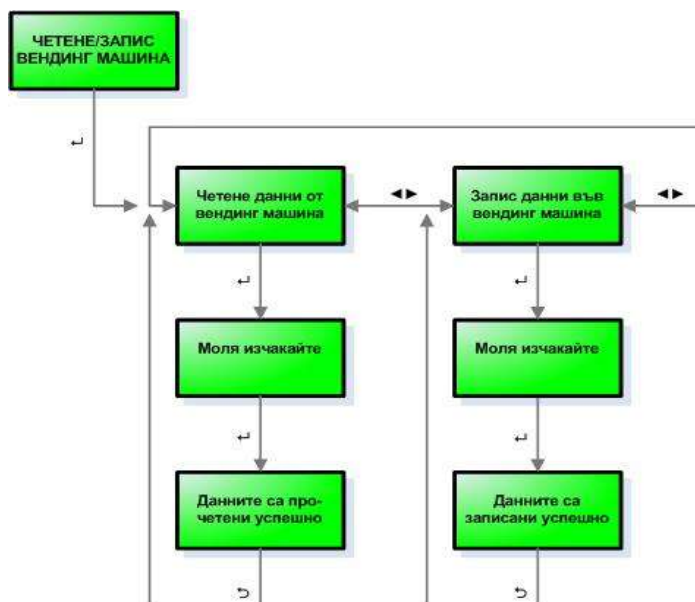


С бутоните ► и ◀ се сменят менютата. С бутон ◀ се прави избор. Връщането в главно меню става с натискане на бутона ↵.

След получаване на желаната справка връщането в меню „Справки за период“ става с бутона ↵. В „Подробна справка за карта“ след избора на желания период с бутони ▲ и ▼ се избира позицията на картата, за която се иска справка. След всяка промяна в полето “Сума” се получава информация за използването на избраната карта за желания период. Връщането към меню „Справки за период“ става с натискане бутона ↵.

### Меню „ЧЕТЕНЕ/ЗАПИС ВЕНДИНГ МАШИНА”

Чрез това меню могат да бъдат копирани въведените карти и техните параметри от една машина на друга по следния интерфейс:

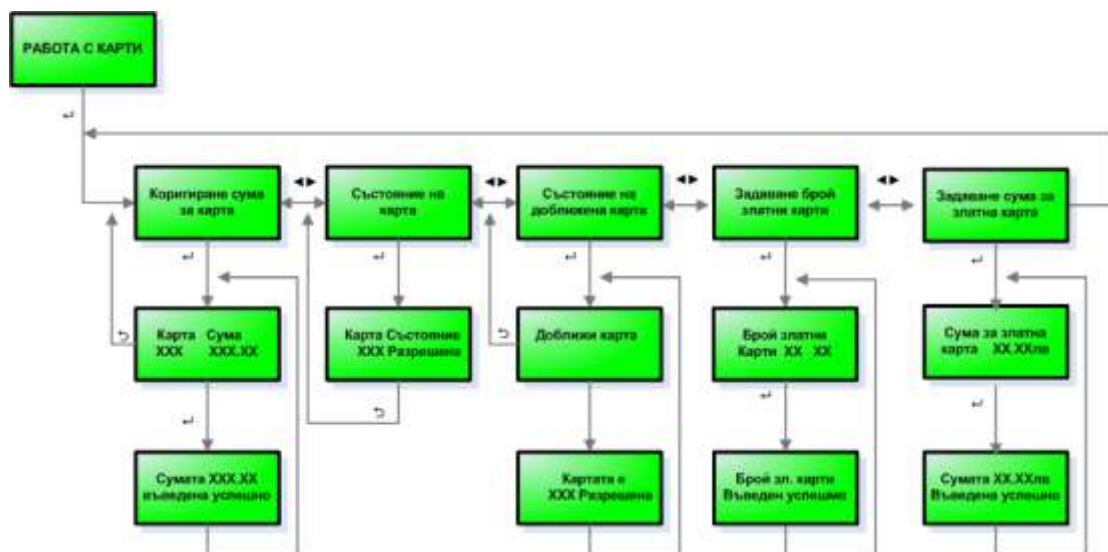


С бутоните ► и ◀ се сменят менютата. С бутон ◀ се прави избор. Връщането в главно меню става с натискане на бутона ↵.

### Меню „РАБОТА С КАРТИ”

В това меню се задават суми за всички карти, коригира се сума за конкретна карта, може да бъде сменен статута на карта – да бъде добавена нова, да се забрани/разреша въведена вече карта и да се провери статута на произволна карта.

С бутоните ► и ◀ се сменят менютата. С бутон ◀ се прави избор. Връщането в главно меню става с натискане на бутона ↵.



В „Коригиране сума за карта” може да се промени сумата за конкретна карта. Чрез бутони ◀ и ► се избира дали се променя номер на позиция или сума. Параметърът който се променя се загражда в триъгълни скоби < >. Промяната се потвърждава с бутона ◀.

В „Състояние на карта” може да се получи информация/промени статута за конкретна карта.

Състоянията на картата могат да бъдат:

- „Разрешена” – за вече въведена карта, разрешена за използване;
- „Забранена” – за вече въведена карта, временно спряна за използване;
- „Нова” – при избор на това състояние трябва да последва доближаване на нова карта, която ще бъде запомнена на текущата избрана позиция;
- празна позиция – тази позиция е празна, не се използва в момента.

Превключване между полета „Карта” и „Състояние” става с бутони ◀ и ▶, промяната с бутони ▲ и ▼.

Изборът се потвърждава с бутона ↵.

В „Състояние на доближена карта” може да се провери статута на карта за конкретната машина.

След избор на това меню на индикацията се появява надпис „Доближи карта”. Трябва да последва доближаване на картата за проверка:

- ако картата не е била програмирана в контролера на индикацията се появява надпис „Картата не е въведена” заедно с 6 звукови сигнала от зумер;
- ако картата е била предварително въведена, със статут „Разрешена” на индикацията се появява позицията на която е въведена картата;
- ако картата е била предварително въведена, със статут „Забранена” на индикацията се появява надпис „Картата е забранена” заедно с 3 звукови сигнала от зумер.

Връщане към меню „РАБОТА С КАРТИ” се прави с бутона ↵.

### Меню „НАСТРОЙКИ НА ВЕНДИНГ МАШИНА”

В това меню се правят настройки на ограниченията на вендинг машината.

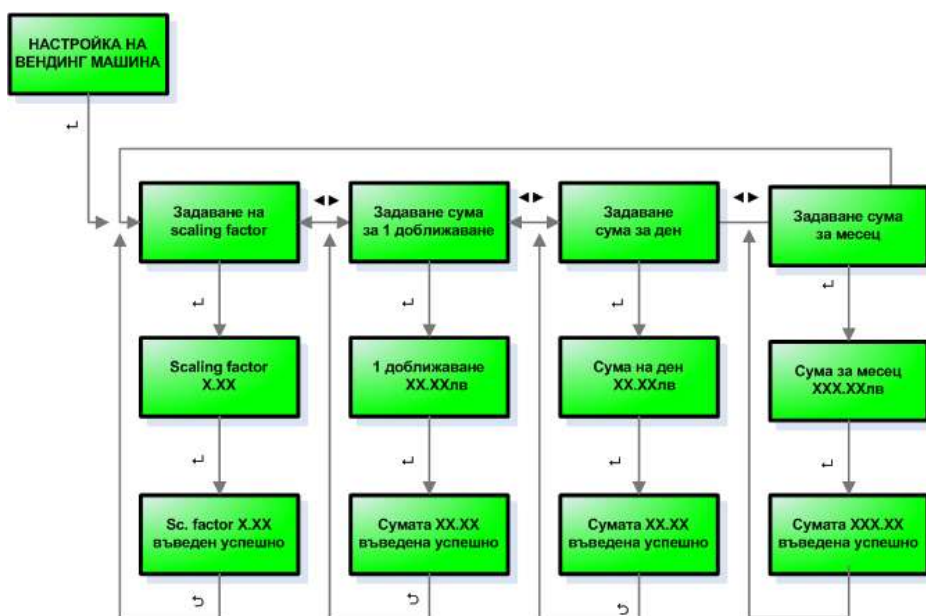
С бутоните ▶ и ◀ се сменят менютата. С бутон ↵ се прави избор. Връщането в главно меню става с натискане на бутона ↵.

В „Задаване на scaling factor” се въвежда най-малката сума, която приема машината. По подразбиране той е 5ст.

**! Внимание!** Въведения scaling factor трябва да е еднакъв с този на монетника.

В „Задаване сума за 1 доближаване” се въвежда сумата, която се вкарва в машината с едно доближаване на карта. Чрез бутоните ▲, ▼, ◀, ▶ се въвежда желаната сума. Потвърждение се прави с бутон ↵, а връщане към меню „НАСТРОЙКА НА ВЕНДИНГ МАШИНА” се прави с бутона ↵.

В „Задаване сума за ден” се въвежда максималната сума, която може да бъде използвана от всички карти в рамките на едно денонощие – от 00:00 до 24:00 часа. Чрез бутоните ▲, ▼, ◀, ▶ се въвежда желаната сума. Потвърждение се прави с бутон ↵, а връщане към меню „НАСТРОЙКА НА ВЕНДИНГ МАШИНА” се прави с бутона ↵.

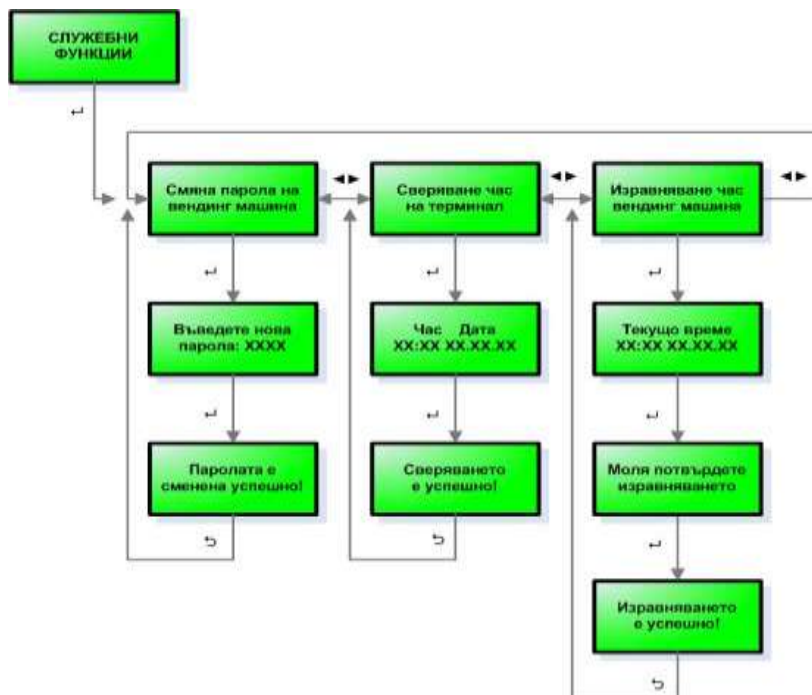


В „Задаване сума за месец” се въвежда еднаква сума за всички карти. След тази операция сумите на всички карти ще бъдат изравнени. Чрез бутоните ▲, ▼, ◀, ▶ се въвежда желаната сума. Потвърждение се прави с бутон ↵, а връщане към меню „НАСТРОЙКИ НА ВЕНДИНГ МАШИНА” се прави с бутона ↵.

## Меню „СЛУЖЕБНИ ФУНКЦИИ“

В това меню се правят служебни настройки за контролера и терминала – смяна на парола и сверяване на времето.

С бутоните ► и ◀ се сменят менютата. С бутон ◀ се прави избор. Връщането в главно меню става с натискане на бутона ↵.



В „Смяна парола на вендинг машина“ може да се смени текущата парола за работа с контролера. Чрез бутоните ▲, ▼, ◀, ► се въвежда желаната парола. Потвърждение се прави с бутон ◀, а връщане към меню „СЛУЖЕБНИ ФУНКЦИИ“ се прави с бутона ↵.

В „Сверяване час на терминал“ може да се коригира текущото време на терминала, което в последствие да бъде използвано за сверяване на времето на контролера.

Чрез бутоните ▲, ▼, ◀, ► се прави желаната промяна. Потвърждение се прави с бутон ◀, а връщане към меню „СЛУЖЕБНИ ФУНКЦИИ“ се прави с бутона ↵.

В „Изравняване час вендинг машина“ се коригира текущото време на контролера **СРР100**, чрез изравняване с времето на терминала **НТ400**. За целта първо трябва да е проверено/коригирано текущото време на терминала. След избор на това меню на индикация се появява текущото време на контролера. Ако е необходимо изравняване трябва да последва двукратно натискане на бутона ◀, а ако не е необходимо изравняване връщане към меню „СЛУЖЕБНИ ФУНКЦИИ“ се прави с бутона ↵.